



T12

NOUVELLE LIGNE DE TRAM
Massy > Évry-Courcouronnes

SEPTEMBRE 2022

LE MAGAZINE

www.tram12-express.fr

**Dernière
ligne droite
pour les travaux
du tram-train T12**

C'EST QUOI CE CHANTIER ?

Les stations, un élément fort de l'identité du tram-train T12

LES COULISSES CÔTÉ FERRÉ

**De Massy-Palaiseau
à Épinay-sur-Orge**

Sortie de terre pour les stations Massy Europe et Champlan

LES COULISSES CÔTÉ URBAIN

**D'Épinay-sur-Orge
à Évry-Courcouronnes**

Piétons et cyclistes aux côtés du tramway

EN DIRECT

Les agents de proximité sur le terrain

Végétalisation dans le Parc du Séminaire

À Morsang-sur-Orge et Savigny-sur-Orge, le tram-train T12 longera l'autoroute A6 dans le Parc du Séminaire et accédera par des rampes à la future station aérienne Parc du Château. Afin d'accompagner l'implantation de ces infrastructures, des arbres de haute tige vont être plantés et le mur situé sous le tramway sera habillé de plantes grimpantes. Menés à partir de l'été, ces travaux favorisent l'insertion paysagère du tramway. Un aménagement visant à optimiser le réseau de drainage des eaux de pluie est également prévu, sous recommandation de la Commission Départementale de la Nature des Sites et des Paysages (CDNPS).

Près de la moitié des rames du tram-train T12 déjà livrées

Depuis l'été 2021, les premières rames du tram-train T12 ont été livrées dans l'atelier-garage de Massy-Palaiseau. Acheminées progressivement depuis l'usine Alstom de Valenciennes, elles seront 25 au total à circuler sur l'ensemble de la ligne, de Massy-Palaiseau à Évry-Courcouronnes.

Allongement des quais de la gare d'Épinay-sur-Orge

Des travaux de génie civil vont débiter cet automne à Épinay-sur-Orge afin de



Arrivée des premières rames du tram-train T12 (juillet 2021)

fluidifier le parcours des voyageurs entre la gare RER et la future station du tram-train T12. Pour améliorer l'interconnexion avec le pôle d'échange multimodal, le quai en direction de Brétigny sera allongé d'une centaine de mètres et le quai opposé (en direction de Paris) sera élargi de quelques mètres. Par ailleurs, deux nouveaux accès avec ascenseur seront créés afin de le connecter au pôle d'échange multimodal et à la future station de tram.

Aménagement d'un accès piéton sur les rives de l'Yvette

Au niveau du pont ferroviaire qui franchit l'Yvette à Épinay-sur-Orge, un passage est aménagé. Son escalier facilitera l'accès des piétons entre le quartier Grand Vaux

de Savigny-sur-Orge et le carrefour à feux de la RD 257 en passant le long de l'Yvette.

Ouverture de la voie cyclo-piétonne à Épinay-sur-Orge

Conçue pour relier le quartier Grand Vaux de Savigny-sur-Orge au parking de la gare d'Épinay-sur-Orge, la voie douce qui passe sous les voies du RER C est ouverte depuis le mois de juin dernier. Piétons et cyclistes peuvent ainsi rejoindre directement le pôle multimodal pour prendre le tram-train T12, le bus ou le RER C. Des aménagements — passages piétons notamment — ont été réalisés pour assurer leur sécurité lors de la traversée de la RD 257.

LE SAVIEZ-VOUS ?

Un tramway pas comme les autres

Le T12 comporte des spécificités techniques qui le différencient des tramways classiques.

Il sera capable de rouler à la fois :

- sur les voies du réseau ferré national entre Massy-Palaiseau et Épinay-sur-Orge. Il circulera alors comme un train, ce qui permet de rouler à une vitesse plus importante et de réduire les temps de trajet.

- sur les voies de tramway entre Épinay-sur-Orge et Évry-Courcouronnes. Il circulera alors en ville, comme un tramway classique.

C'est ce qu'on appelle un « tram-train ».



Le tracé du tram-train T12



Retrouvez toute l'actualité du projet sur le site internet



La ligne du tram-train T12 se concrétise

La construction d'un projet aussi ambitieux tel que le T12 peut sembler bien longue. Mais arrive ce moment où après les travaux de préparation, apparaît comme par magie la réalité du tramway. Cette magie est le résultat d'un travail de longue haleine des équipes qui ont su se mobiliser, maintenir le rythme pour construire cette nouvelle ligne qui bénéficiera à plus de 40 000 essonniens en leur permettant de se déplacer plus facilement et offrant de nouvelles correspondances.

Mais concrètement, où en sommes-nous des travaux ?

Sur le tracé urbain entre Épinay-sur-Orge et Évry-Courcouronnes, les rails sont posés dans leur quasi-totalité. Les poteaux d'alimentation électrique sont également installés et bientôt, les habitants verront les câbles d'alimentation électrique se dérouler.

Sur la partie ferrée du tram T12, entre Massy-Palaiseau et Épinay-sur-Orge, le chantier a également franchi des étapes importantes avec la construction des stations nouvelles de Massy Europe et Champlan.

La construction des stations de tram donnera progressivement au tram-train T12 une réalité plus concrète encore. Avec des quais à la hauteur des rames, des ascenseurs, les stations seront accessibles à tous. Fonctionnelles, elles apporteront aux voyageurs nombre d'éléments de confort avec des places assises, un éclairage rassurant, de la vidéo-protection et des bornes d'appel d'urgence. En plus, bien entendu la vente de billets et l'information sur le trafic.



Valérie Pécresse,
Présidente de la Région Île-de-France
et d'Île-de-France Mobilités

QUI FINANCE LE PROJET DU TRAM-TRAIN T12 ?

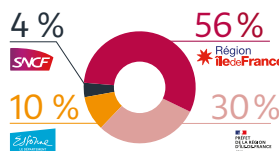
Ce projet multipartenarial est le fruit de concertations entre les financeurs, les maîtres d'ouvrage et les territoires desservis.

Île-de-France Mobilités et SNCF, maîtres d'ouvrage du projet, veillent à la bonne coordination des étapes de réalisation, selon le périmètre de leurs missions.

Aux côtés des maîtres d'ouvrage, l'État, la Région Île-de-France, le Département de l'Essonne et SNCF financent le projet.

L'infrastructure

c'est-à-dire la construction des stations, des voies ferrées, des aménagements urbains (trottoirs, voirie, etc.) et des ouvrages d'art.



Le fonctionnement

c'est-à-dire l'entretien des véhicules et des stations, les moyens humains, la vidéosurveillance, etc.



Le matériel roulant



Plateforme du tramway construite le long de la rue des Rossays à Savigny-sur-Orge (juillet 2022)



Aménagements paysagers le long du tramway à Viry-Chatillon (juillet 2022)



Construction de la nouvelle station Massy Europe (juin 2022)



Zone de débranchement (passage de la partie ferrée à la partie urbaine) à Épinay-sur-Orge (juillet 2022)



Olivier et Bilal, paysagiste et conducteur de travaux, nous en disent plus sur les aménagements paysagers du tram T12 !



Voies du tramway avenue Paul Delouvrier à Évry-Courcouronnes (juillet 2022)



Pose des rails à Épinay-sur-Orge (juillet 2022)



Pose des premiers panneaux de signalisation du tramway à Grigny (juillet 2022)



Voies du tramway sur le pont au-dessus de l'A6 à Ris-Orangis (juillet 2022)



Les stations, un élément fort de l'identité du tram T12

Par leur conception architecturale, les stations participeront à l'identité du tram-train T12 tout en reprenant les codes visuels du réseau de transport en commun d'Île-de-France.

Réaménagement des gares du RER C

Sur la partie ferrée, les gares existantes du RER C (hormis celle de Massy-Palaiseau) Longjumeau, Chilly-Mazarin, Gragny-Balizy et Petit Vaux seront transformées en stations de tramway. La voie ferrée sera surélevée pour que le marchepied et le quai soient à la même hauteur. Les rames seront ainsi accessibles à tous les voyageurs. Celles-ci étant plus courtes que les trains du RER C, la longueur des quais sera réduite.

Après l'installation d'ascenseurs pour une accessibilité totale, s'ensuivra la pose du mobilier. Les abris, les bancs et les écrans d'information voyageurs comme les autres éléments des stations seront déclinés dans le même esprit graphique. Fin et moderne, le design des stations met en avant une ligne fluide et courbée rappelant l'univers visuel du réseau de transports en Île-de-France.

Construction des nouvelles stations

Sur la partie urbaine, d'Épinay-sur-Orge à Évry-Courcouronnes, neuf stations prendront place dans le territoire. Relevant toutes de la même conception architecturale, elles deviendront des repères pour les Essonnais.

Leur construction a déjà commencé, avec la réalisation des nez de quai (bords extérieurs donnant sur la voie ferrée). Les travaux de génie civil ont débuté cet été par la pose du revêtement. L'équipement des stations et la pose du mobilier urbain démarreront en fin d'année 2022 et se poursuivront au début de l'année 2023. L'installation des systèmes de billettique, d'aide à l'exploitation (radios pour les conducteurs) et d'information voyageurs constituera la dernière phase des travaux.

Des stations confortables

Les stations seront aménagées de façon à procurer aux voyageurs des conditions de confort optimales. Elles comporteront des places assises et des abris vitrés pour se protéger de la pluie, du vent ou du soleil. Basse consommation, l'éclairage des quais sera constant, agréable et rassurant. Un système de vidéo-protection et des bornes d'appels d'urgence seront également installés. Les stations seront aussi dotées de services aux voyageurs tels que des écrans d'information en temps réel, la vente de tickets ou l'affichage du plan de la ligne.

Les gares du RER C transformées en stations
(image non contractuelle)



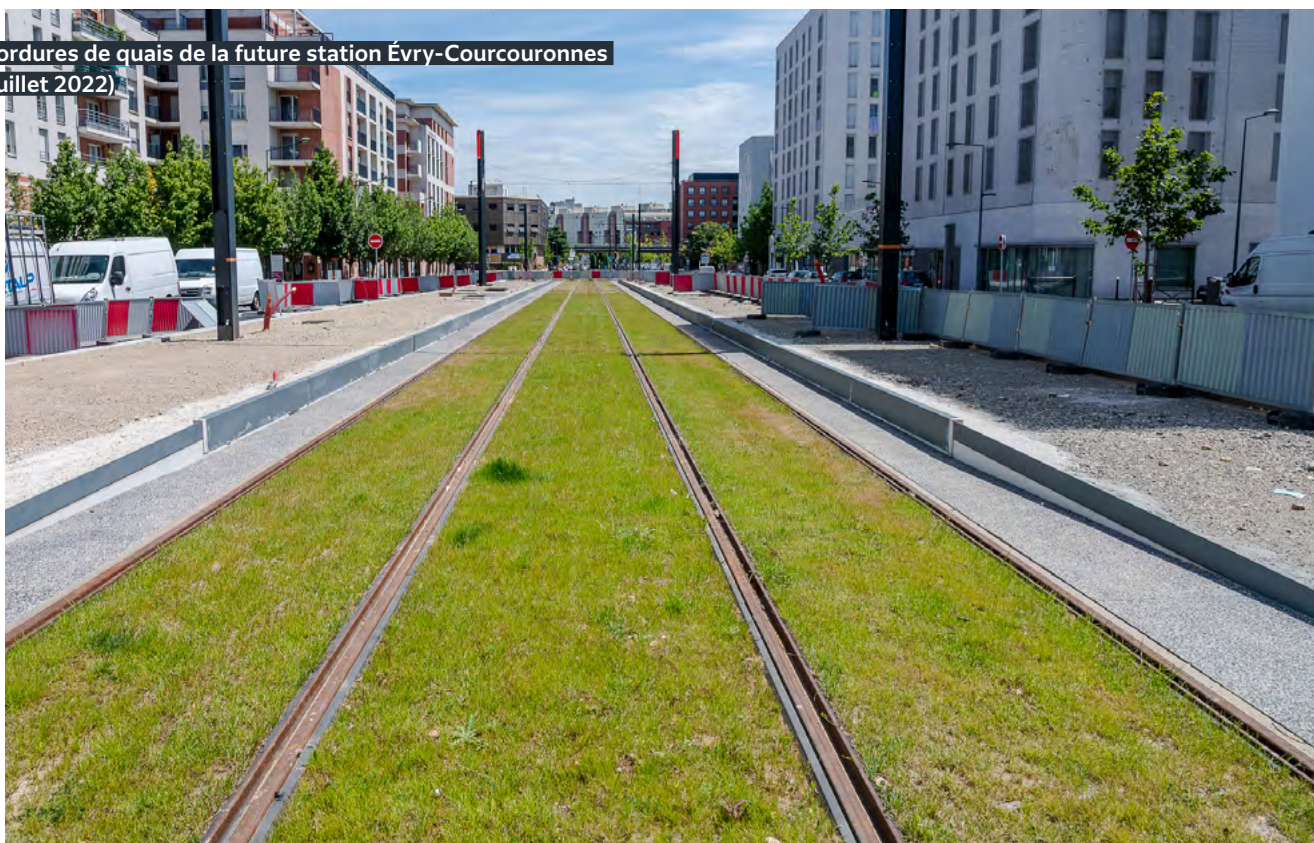
Future station Ferme Neuve à Grigny
(image non contractuelle)



**Bordures de quais de la future station Ferme Neuve
à Grigny (juillet 2022)**



**Bordures de quais de la future station Évry-Courcouronnes
(juillet 2022)**



QUESTIONS À

L'ÉQUIPE DU TRAM-TRAIN T12 SUR LE DESIGN DES STATIONS ENTRE ÉPINAY-SUR-ORGE ET ÉVRY-COURCOURONNES

Qu'est-ce qui a guidé l'écriture architecturale des stations du tram-train T12 ?

Le dessin des stations répond à une insertion urbaine atypique, le tracé du tram-train T12 s'inscrivant majoritairement dans des emprises ferroviaires, talus d'autoroute, berges de canal, ou encore frange d'hippodrome. L'enjeu est donc d'affirmer à travers les stations la présence de la ligne et de lui conférer une réelle lisibilité.

Pour ce faire, elles sont largement ouvertes sur les quartiers desservis. Cela se traduit par la visibilité des quais et leurs accès latéraux qui complètent les accès aux deux extrémités. L'écriture architecturale des stations est également aisément identifiable, à l'échelle de l'importance de la ligne dans le maillage des transports publics. Nous avons aussi travaillé sur le confort d'usage, qu'il s'agisse de l'attente, de l'information voyageurs ou de la visibilité du contexte urbain.

Enfin, les stations ont été conçues pour être évolutives, afin de s'adapter à la densification urbaine et à l'augmentation de la fréquentation qui en découlera.

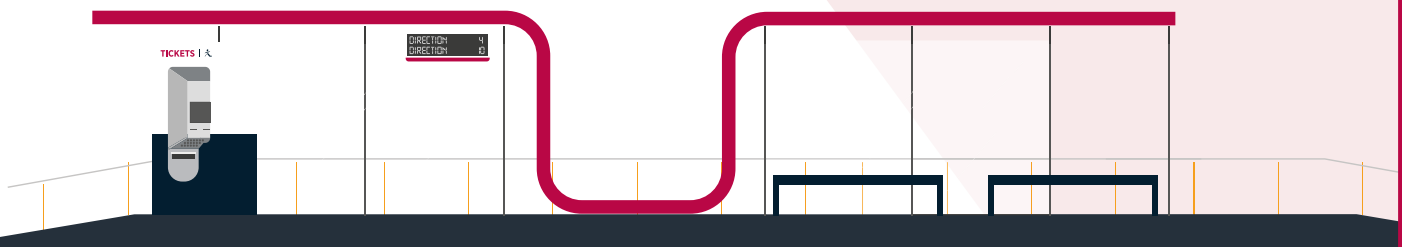
Comment avez-vous pris en compte le confort des voyageurs ?

Chaque station doit tout d'abord s'adapter à son contexte urbain. Cela nous a conduit à varier le cas échéant la largeur d'un quai au sein d'une même station. Si tous les quais font 85 m de long, deux profondeurs sont possibles, selon la fréquentation et l'environnement urbain (4,3 m et 5 m).

La fluidité des circulations et le confort de mouvements des voyageurs sont une autre exigence primordiale. Un espace large de 2 mètres est laissé à l'attente des voyageurs. Par ailleurs, l'essentiel des équipements est concentré sous les abris pour dégager les espaces de circulation et conserver un design aux formes lisibles et épurées.

Dans le contexte de la transition écologique et énergétique, quelles originalités les stations présentent-elles ?

À l'exception de la station de Morsang-sur-Orge qui se situe en hauteur et dont les quais ont un revêtement bois, une dalle en béton dépolluant a été retenue pour le sol des stations. Ce matériau permet de réduire le taux de monoxyde d'azote dans l'air, émis principalement par les automobiles. Un éclairage basse consommation sera également mis en place. Le stationnement des vélos a par ailleurs été pris en compte, avec l'installation d'abris de 24 vélos et/ou de consignes pouvant accueillir en double niveau 40 vélos.



ZOOM SUR : LES ÉTAPES À VENIR EN 2022

- Printemps - Automne :** pose des rails à Épinay-sur-Orge
- Avril - automne :** construction de la plateforme du tramway et pose des rails le long de l'A6 entre Morsang-sur-Orge et Viry-Chatillon
- De mai à septembre :** installation sur les voies des équipements de signalisation pour les trams
- Depuis juin :** début de l'aménagement des stations de la partie ferrée
- Été :** fin de la construction du mur de soutènement le long de la rue des Rossays à Savigny-sur-Orge
- Septembre :** mise en service des voies cyclo-piétonnes entre Épinay-sur-Orge et Évry-Courcouronnes
- Automne :** pose des rails rue des Rossays à Savigny-sur-Orge
- À partir de l'automne :** essais dynamiques sur la partie ferrée pour tester les équipements de signalisation

TRAM-TRAIN T12 QUE RESTE-T-IL À FAIRE ?

LES GRANDES ÉTAPES DE LA RÉALISATION DU TRAM-TRAIN

Ce qui est déjà fait



- Travaux de déplacement des réseaux souterrains (eau, gaz, électricité, etc.)
- Travaux préparatoires (préparation et installation des zones de chantier)
- Construction des ponts au dessus de l'A6 à Grigny, Ris-Orangis et Évry-Courcouronnes
- Construction des ouvrages ferroviaires : ponts-rails de Massy et Épinay-sur-Orge, passages sous les voies à Champlan et à Petit Vaux, voie cyclo-piétonne de Grand Vaux
- Pose des poteaux d'alimentation électrique sur la partie urbaine
- Construction du site de maintenance et de remisage à Massy et Palaiseau
- Mise en service du poste d'aiguillage informatisé (PAI) de Massy
- Réalisation des compensations écologiques sur les sites de Port-aux-Cerises (Draveil) et sur le site de Port Courcel (Vigneux-sur-Seine)

En cours

2022

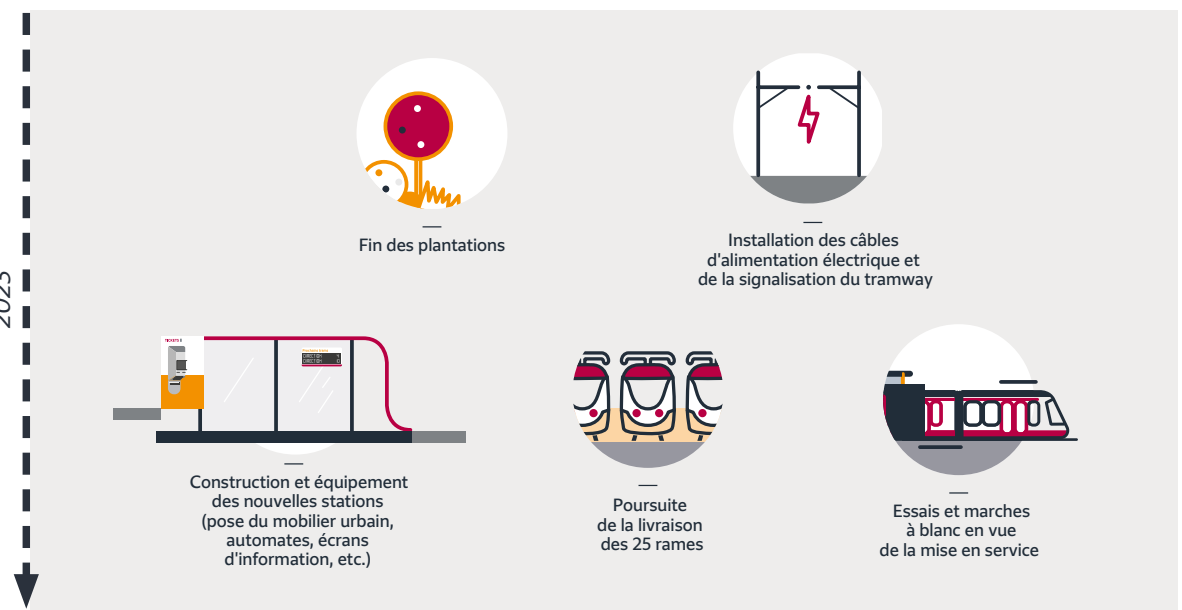


Les grandes étapes du tram-train

- Travaux de construction de la plateforme sur la partie urbaine
- Pose des rails sur la partie urbaine
- Adaptation des gares existantes du RER C en station de tram
- Travaux d'aménagement des voies douces

Ce qu'il reste à faire

2023



- Fin des plantations
- Installation des câbles d'alimentation électrique et de la signalisation du tramway
- Construction et équipement des nouvelles stations (pose du mobilier urbain, automates, écrans d'information, etc.)
- Poursuite de la livraison des 25 rames
- Essais et marches à blanc en vue de la mise en service

Sortie de terre pour les stations Massy Europe et Champlan

Avec deux nouvelles stations sur la partie ferrée entre Massy-Palaiseau et Épinay-sur-Orge, le tram-train T12 enrichit l'offre de transport au profit de la desserte et du dynamisme du territoire.

Demain, avec le tram-train T12, les usagers des transports bénéficieront de sept stations sur la partie ferrée entre Massy-Palaiseau et Épinay-sur-Orge alors que la ligne du RER C, qu'il va remplacer entre ces deux villes, en compte cinq actuellement. Ce renforcement de la desserte locale offrira une alternative efficace aux véhicules motorisés. Il améliorera la vie quotidienne des habitants de l'Essonne, de Massy et de Champlan en particulier, pour se rendre au travail, effectuer des démarches administratives, se former, se soigner, faire ses courses, se cultiver, se détendre... Il rendra leurs trajets du quotidien plus fiables, plus rapides et plus confortables.

Accompagnement des projets urbains massicois

La réalisation du tram-train T12 stimule également la mutation urbaine du territoire. Ainsi, le nouveau quartier Massy Atlantis prend forme autour de la station Massy Europe, construite rue Léon Migaux. Et à proximité, le parc d'activités Massy-Europe se développe pour accueillir des PME-PMI et relocaliser des entreprises industrielles massicoises.

Dans le cadre de ces aménagements, un ouvrage a été réalisé sous les voies ferrées dans la rue Migaux, qui comporte deux voies routières et un trottoir pour piétons. Ce couloir de circulation reliera Massy-Atlantis et son centre commercial au parc d'activités Massy-Europe.

La nouvelle station facilitera aussi l'accès à plusieurs équipements de proximité, parmi lesquels le centre d'escalade Arkose, les groupes scolaires Rosa Parks et Léonard de Vinci ou encore le parc de la Tuilerie.

Une desserte nouvelle pour les Champlanais

Les habitants de Champlan pourront emprunter le tram-train T12 à partir de la nouvelle station Champlan qui desservira tout à la fois le centre-ville, la mairie, les zones d'activités de l'Orme Saint-Germain et des Pouards, les zones industrielles des Belles Fontaines et des Clotais ainsi que la future zone d'activités économiques du Pré de Paris.

Nouvelle station Massy Europe (intentions d'aménagement)

La station Massy Europe sera équipée d'un abri vélos de 14 places. Ses quais seront accessibles via des ascenseurs vitrés. Les personnes à mobilité réduite pourront également y accéder grâce à une rampe.



Nouvelle station Champlan (intentions d'aménagement)

La station Champlan sera équipée d'un abri vélos de 14 places et d'un parking pour les automobiles. Accessibles aux piétons par un passage souterrain, ses quais seront également desservis par des ascenseurs.



Installation du passage souterrain de la station nouvelle Champlan (février 2022)



OPÉRATION COUP DE POING À LA STATION CHAMPLAN

Fin février, le passage sous les voies de la future station Champlan a été installé le temps d'un week-end. Une opération marathon pour rétablir à l'heure le lundi matin les circulations du RER C interrompues le vendredi soir. En 53 heures chrono, les équipes ont réussi à déposer les voies ferrées, creuser et terrasser le talus, installer avec des grues la douzaine de cadres en béton d'une trentaine de tonnes chacun qui composent la structure du passage, remblayer, reposer les voies et procéder aux essais de circulation.

Retour en vidéo
sur cette opération
exceptionnelle



Installation du passage souterrain de la station nouvelle Champlan (février 2022)



ZOOM

Le tram-train T12 a son atelier-garage

L'atelier-garage situé sur les communes de Massy et Palaiseau a été achevé au mois de juin et Transkeo, le futur exploitant, a pris possession des lieux. D'une superficie de 5 000 m², il accueillera le poste de commandement de la ligne et servira à garer, nettoyer et maintenir les rames. Réalisé selon une démarche environnementale exigeante, le bâtiment a fait l'objet d'une demande de certification HQE (Haute qualité environnementale). Doté de 4 800 m² de toiture végétalisée, il comporte des aménagements paysagers qualitatifs, respectueux de la flore présente sur le site. Il est équipé de panneaux solaires, d'un système de récupération des eaux de pluie et de nettoyage des rames et d'une centrale de traitement d'air.

Atelier-garage de Massy-Palaiseau (juin 2022)



Piétons et cyclistes aux côtés du tramway

Dans la foulée de la pose des rails entre Épinay-sur-Orge et Évry-Courcouronnes, les voies cyclo-piétonnes du tram-train T12 ont été aménagées pour encourager les mobilités douces.

Le tram-train T12 a été conçu pour contribuer au développement de la mobilité durable, qui participe à la lutte contre le changement climatique et à la préservation des ressources naturelles. En plus d'élargir l'offre de transports en commun sur le territoire et de faciliter les correspondances entre les différentes lignes de transport, le projet favorise les connexions entre tramway et modes doux en développant les circulations piétonnes et cyclistes.

Le vélo a la part belle

Des voies douces ont été aménagées le long du tramway, partout où cela était possible. Entre le centre-ville d'Évry-Courcouronnes et la station Coteaux de l'Orge située à Viry-Chatillon, piétons et cyclistes pourront se déplacer en toute sécurité, y compris pour franchir l'autoroute A6, soit sur les ponts créés (Évry-Courcouronnes/Grigny), soit sous l'A6 à Ris-Orangis.

Entre Viry-Chatillon et Épinay-sur-Orge, les cyclistes et piétons pourront circuler de manière sécurisée, grâce à des espaces de cohabitation avec d'autres modes de déplacement : zone 30 rue Diderot à Morsang ou rue des Rossays à Savigny, parc du château à Morsang...

Embellissement du cadre de vie

Au total, 6,5 km de voies cyclo-piétonnes seront connectées au tramway. La réalisation de ces itinéraires s'inscrit dans une volonté plus large d'amélioration et d'embellissement du cadre de vie des Essonnien(ne)s. En effet, le long du tram et des voies cyclo-piétonnes, des aménagements paysagers et plantations d'arbres et d'espèces végétales sont réalisés.



Consigne vélo Île-de-France
Mobilités de la future station Parc
du Château à Morsang-sur-Orge
(intentions d'aménagement)

DES ÉQUIPEMENTS VÉLOS À CHAQUE STATION

À chaque station, des équipements pour l'accueil des vélos, parkings et arceaux, seront mis en place. À Massy, Épinay-sur-Orge, Morsang-sur-Orge, Viry-Chatillon (station Amédée Gordini), l'aménagement sera complété par des parkings vélos Île-de-France Mobilités. Ainsi chacun pourra poursuivre son trajet en tram, à pied ou à vélo dans de bonnes conditions.



Parking vélo Île-de-France Mobilités
(photo non contractuelle)

Voie cyclo-piétonne le long
du tramway à Ris-Orangis
(juillet 2022)



POUR QUE LE COURANT PASSE

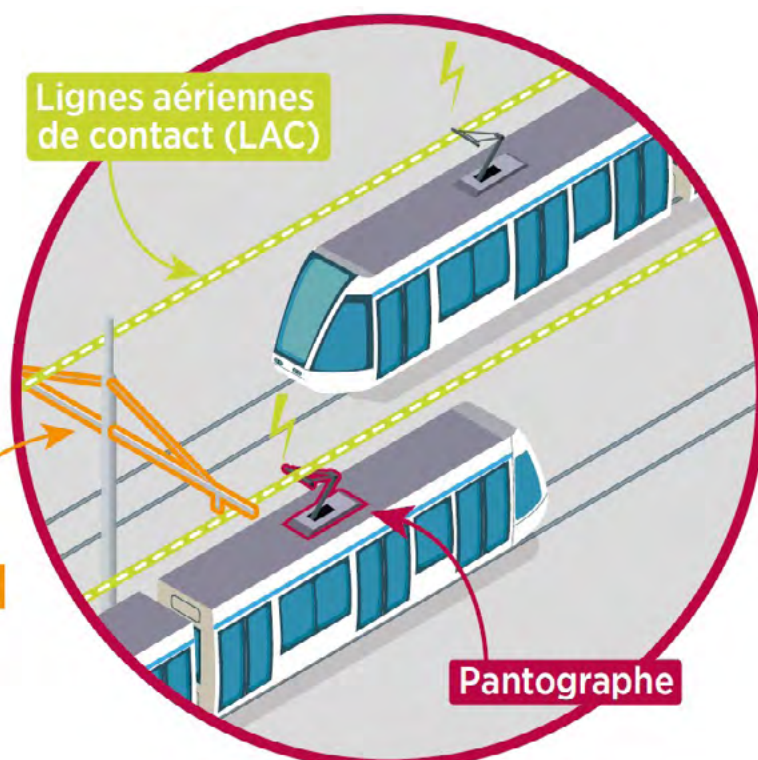
Les câbles d'alimentation électrique, aussi appelés « caténares » ou « ligne aérienne de contact » transportent le courant nécessaire au déplacement du tram-train T12 (1500 V continu). Il s'agit de câbles électriques soutenus par des poteaux disposés le long de la plateforme. Le pantographe, dispositif articulé situé au-dessus des rames, est en contact continu avec ces câbles qui l'alimentent en électricité. Tous les poteaux sont désormais installés le long de la ligne, de même que les supports des câbles (armements). Ceux-ci seront déroulés et réglés à compter de l'automne 2022.

Découvrez les métiers
des travaux caténaire !



Hauban

Lignes aériennes
de contact (LAC)



Les agents de proximité sur le terrain

Présents aux abords des chantiers du tramway, les agents de proximité Gimmy et Patrice répondent à toutes les questions que vous vous posez sur le projet, les travaux et leurs impacts. Ils se tiennent à votre disposition par mail et par téléphone ou lors des permanences dans les villes de la partie urbaine du tracé. Restez informés sur la page Facebook du tram-train T12 ou dans votre journal municipal pour aller à leur rencontre lors des prochains rendez-vous !

Points-Infos et visites

En contactant les agents de proximité, vous pouvez également vous inscrire à des visites de chantier ou des balades urbaines le long du tracé.

En effet, régulièrement, Gimmy et Patrice se rendent sur les chantiers accompagnés de riverains, d'associations ou d'élèves à qui ils expliquent les travaux réalisés et présentent les aménagements prévus dans le cadre du projet.

Cette année, des animations ont été organisées à destination des élèves des collèges Charles Peguy à Morsang-sur-Orge et Jean Lurçat à Ris-Orangis ainsi que des élèves de CM2 d'une école de Bondoufle.



Visite et présentation des métiers qui interviennent pour la construction de la station aérienne Parc du Château, avec les élèves du collège Charles Peguy à Morsang-sur-Orge.

Une question ?



> **Gimmy** : 06.47.07.91.00
gimmy.contact@tram12-express.fr

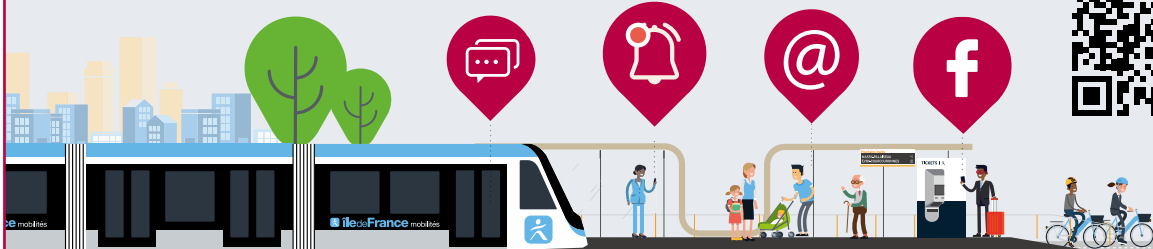


> **Patrice** : 06.47.07.97.34
patrice.contact@tram12-express.fr



Faites connaissance avec Gimmy et Patrice dans cette vidéo dédiée à leur métier !

Connectez-vous au Tram T12 !



Toute l'actualité du chantier et du projet sur : tram12-express.fr [Tram12expressMassyEvry](https://www.facebook.com/Tram12expressMassyEvry)

Une nouvelle dynamique urbaine s'enclenche à Viry-Chatillon

À Viry-Chatillon, le tram-train T12 marquera deux arrêts, aux stations Coteaux de l'Orge et Amédée Gordini. Son arrivée s'accompagne d'une vaste opération de requalification urbaine des quartiers du Plateau et de la Grande Borne (situé dans les villes de Viry-Chatillon et Grigny).

Le Plateau et la Grande Borne font partie des 200 quartiers prioritaires retenus dans le cadre du nouveau programme national de renouvellement urbain (NPNRU) pour bénéficier d'un programme de rénovation ambitieux.

Restructuration et qualité résidentielle

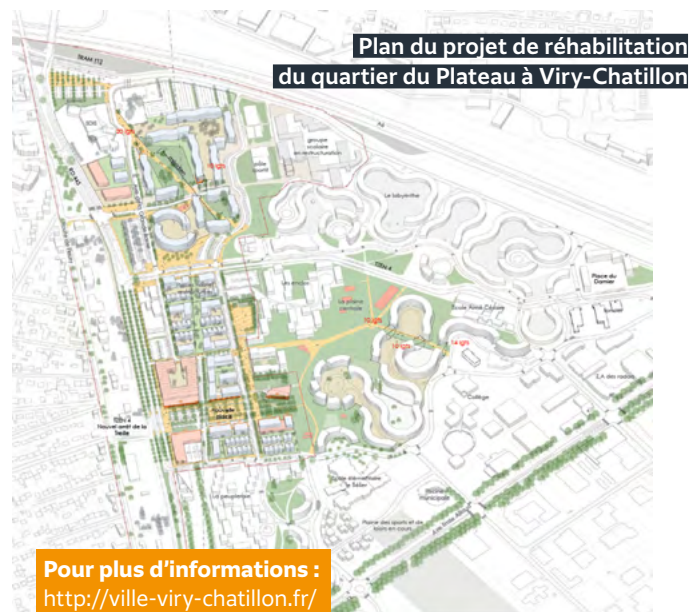
« Il s'agit d'un projet d'ensemble avec un objectif de transformation importante et durable de ces quartiers, au bénéfice des habitants. L'idée est d'intervenir de manière significative, notamment par des démolitions, pour proposer des logements plus diversifiés et de nouvelles fonctions — des services, des commerces, des entreprises » souligne Daniel Neves Graça, chef de projet à l'EPT Grand-Orly Seine Bièvre qui co-pilote l'opération avec la communauté d'agglomération Grand Paris Sud. « La mobilité est un volet extrêmement important du projet pour que les habitants puissent accéder rapidement aux zones d'emplois et de services et aux lieux de vie » ajoute-t-il. Île-de-France Mobilités a par conséquent été associée aux réflexions à toutes les étapes du projet. Un groupe de travail a notamment étudié l'aménagement d'un parvis piéton agréable à la station Amédée Gordini, avec un parking et le dévoiement de l'avenue de la Grande Borne pour que les bus accèdent au plus près.

Optimisation de la desserte

L'arrivée du tram-train T12 changera la donne pour les habitants. Au Plateau, la station Coteaux de l'Orge desservira le quartier rénové du même nom et celui en devenir des Érables. La station Amédée Gordini contribuera au désenclavement de la Grande-Borne. Les habitants pourront plus facilement rejoindre Évry-Courcouronnes et Massy ainsi que Paris. « Le T12 leur donnera accès à des lignes de transport alternatives à la ligne C, il

améliorera leur connexion aux grandes gares de Juvisy-sur-Orge, d'Évry-Courcouronnes et de Massy. Il leur permettra par exemple de prendre la ligne B à Massy » poursuit Daniel Neves Graça. « Avec de nouveaux transports en commun, nous obtiendrons une meilleure desserte pour les habitants, nous pourrions attirer de nouveaux habitants, de nouvelles entreprises et favoriser les commerces ».

Pour l'heure, le processus de relogement des habitants est en cours, avec une première phase de démolitions prévue en 2024.



Pour plus d'informations :
<http://ville-viry-chatillon.fr/>
<http://grigny91.fr/>

PENDANT CE TEMPS EN ÎLE-DE-FRANCE

Les carnets de tickets t+ en carton, c'est bientôt fini.

Toutes les informations sur iledefrance-mobilites.fr

REGARDS

Gros plan sur les poteaux d'alimentation électrique du tram-train T12




PRÉFET
DE LA RÉGION
D'ÎLE-DE-FRANCE
Liberté
Égalité
Fraternité



 Région
îledeFrance

Essonne
TERRE D'AVENIRS

 **SNCF**

îledeFrance 
mobilités

Magazine édité par Île-de-France Mobilités – Septembre 2022 – Directeur de publication : Laurent Probst – Responsable de la rédaction : Arnaud Crolais – Coordination de la communication : Transamo, maître d'ouvrage délégué d'Île-de-France Mobilités – Conception-réalisation : Parimage – Impression : imprimerie Willaume Egret, certifié Imprim'vert® – Impression sur papier PEFC™ – Crédits photo : Sylvain Cambon, Malik Cherif-Zahar, Vectuel, SNCF.