



LETTRE D'INFO N°6 – AVRIL 2022

www.tzen5.com

Édito

Le T Zen 5 se dessine chaque jour un peu plus.

L'année 2022 a démarré sur les mêmes bases que 2021 pour le projet, avec de nombreuses avancées.

En 2021, deux nouvelles étapes majeures ont pu être franchies pour la progression du projet, grâce à notre mobilisation et celle de l'ensemble des partenaires et acteurs locaux : d'une part le lancement de la dernière phase d'études (dites « PRO »), essentielle pour rédiger les marchés de consultation des entreprises de travaux ; d'autre part le choix du constructeur des bus T Zen 5.

À travers ce projet, nous avons fait le choix d'un engagement fort pour la transition écologique en favorisant notamment le report modal vers des bus modernes, capacitaires, confortables, fiables et 100 % électriques. Nous avons également travaillé lors d'échanges multi-partenariaux à la recherche de la meilleure intégration possible du projet du RER Vélo sur le tracé du T Zen 5.

L'année 2022 est toute aussi riche pour l'avancement du projet, avec notamment la tenue d'une enquête publique environnementale dans les prochains mois. Le T Zen 5 longeant la Seine sur une grande partie de son tracé, le projet est en effet soumis à une demande d'autorisation environnementale dans le cadre de la Loi sur l'eau. Vous serez informés des modalités d'organisation pour cette enquête et pourrez y contribuer en donnant votre avis.

Nous vous invitons à nous suivre sur la page Facebook et le site internet du T Zen 5 pour connaître toutes les dernières informations du projet !

L'équipe projet du T Zen 5



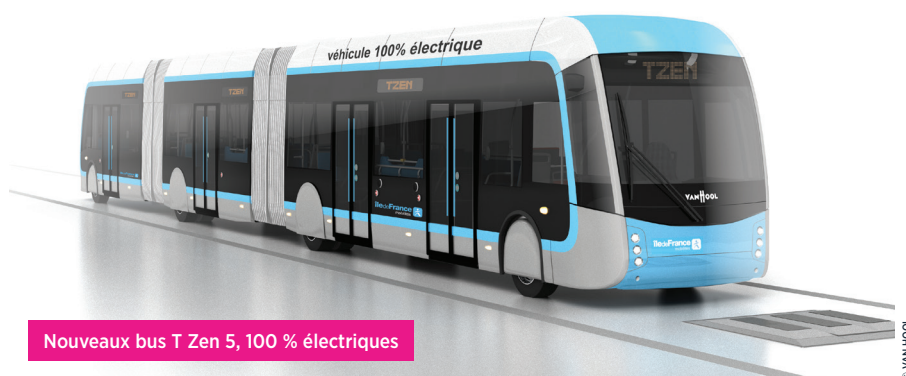
26

bus dédiés
au T Zen 5

NOUVELLE LIGNE

Paris > Choisy-le-Roi

Des bus inédits pour le T Zen 5 !



Nouveaux bus T Zen 5, 100 % électriques

© VAN HOOL

Île-de-France Mobilités a retenu le groupement VAN HOOL/ KIEPE ELECTRIC GmbH/ALSTOM TRANSPORT SA pour la construction des nouveaux bus T Zen 5 et T Zen 4.

Premiers bus de 24 mètres et 100 % électriques, ils combineront la performance d'un tramway à la flexibilité d'un bus. Disposant de leur propre couloir de circulation sur la majorité de leur tracé avec une priorité aux croisements à feux, ils pourront transporter environ 140 passagers dans des conditions optimales de confort : espace, lumière, climatisation, vidéosurveillance, informations visuelles et sonores en temps réel...


Grand angle

À BORD DES FUTURS BUS T ZEN 5

Ces nouveaux bus modernes, spacieux, lumineux, accessibles à tous, au design facilement identifiable, permettront de voyager dans des conditions agréables en toutes circonstances.

Les premiers bus 100% électriques et de 24 mètres en Île-de-France !

Spacieux et confortable

- + Bus bi-articulés de 24m
- + Environ 140 passagers
- + 8 places PMR 
- + Climatisation
- + Eclairage LED

Respectueux de l'environnement

- + 100% électrique
- + Silencieux et sans rejet de CO₂

Pratique et sûr

- + Information voyageurs, visuelle et sonore, en temps réel.
- + Vidéosurveillance

Accessible à tous

- + Rampes d'accès pour la montée et la descente des personnes à mobilité réduite et des poussettes
- + Larges portes coulissantes pour une entrée de plain-pied



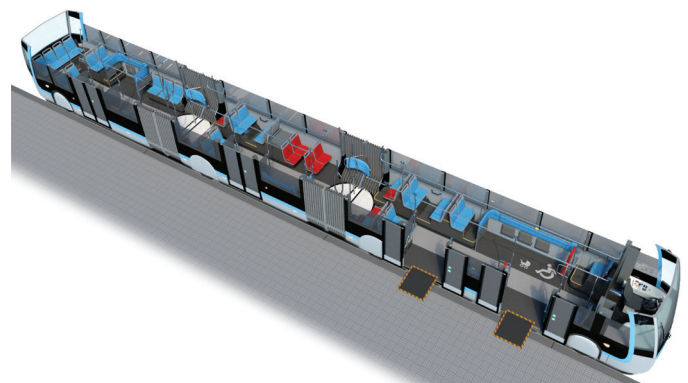
Un mode de transport respectueux de son environnement

Ces véhicules ont fait l'objet d'une écoconception, c'est-à-dire que tout a été conçu pour limiter leur impact environnemental depuis leur fabrication jusqu'à leur utilisation et même leur fin de vie.

Ainsi, l'éclairage par des dalles est en lumière LED et un système de pompe à chaleur permettra une climatisation économe en énergie. Les batteries absorbent et réutilisent l'énergie produite lors de la décélération et du freinage, cela permet notamment de réduire la consommation d'énergie et renforce leur autonomie. Enfin, de nombreux composants sont recyclables.



Ces bus, qui fonctionneront entièrement à l'énergie électrique, préserveront la qualité de l'air. En circulation, ils n'occasionneront aucune nuisance sonore ou olfactive.



Le saviez-vous ?



C'est à Choisy-le-Roi, sur l'avenue de Lugo, que sera construit le centre opérationnel bus du T Zen 5 (COB). Ce bâtiment essentiel au fonctionnement de la future ligne de bus T Zen 5 participera également à transformer l'entrée de ville.

Le COB comprend différents espaces aux fonctionnalités variées : le remisage des véhicules qui ne seront pas en circulation, une station de lavage, les ateliers de maintenance pour les réparations complexes, un espace de recharge électrique et le poste de commandement centralisé de la ligne (PCC). Il offrira également un cadre de travail agréable aux employés en leur garantissant des espaces de détente à l'abri des nuisances.



Son architecture, qui rappelle les ateliers industriels du début du XX^e siècle, offrira un cadre de travail agréable à une centaine d'employés et sera un marqueur urbain pour tous les habitants.

Enfin, le bâtiment s'inscrit dans une démarche écologique visant à minimiser son impact environnemental et évitant au maximum la création d'îlots de chaleur. Cela se traduit notamment par la plantation de nombreux arbres abritant les véhicules stationnés pour un meilleur confort thermique, sa toiture végétalisée, sa gestion des eaux pluviales, ...

En images *[en vert, le futur tracé du bus T Zen 5]*



1. Rue Berlier à Paris, la SEMAPA a achevé la plateforme du bus T Zen 5.



2. À la ZAC Ivry Confluences à Ivry-sur-Seine, une partie de l'avenue de l'Industrie a été ouverte à la circulation par la SADEV 94.



3. Les travaux du pont paysager des Ardoines progressent à Vitry-sur-Seine, sous la maîtrise d'ouvrage de Grand Paris Aménagement / EPA Orsa.



4. Le positionnement du futur terminus à Choisy-le-Roi.

Pour survoler le territoire du bus T Zen 5, rendez-vous sur le site internet, à la page découvrir le projet !



Les carnets de tickets t+ en carton, c'est bientôt fini.

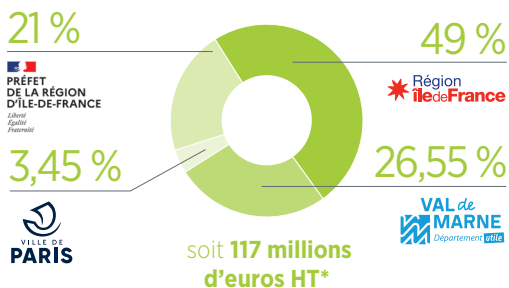
Toutes les informations sur iledefrance-mobilites.fr



Qui finance le projet T Zen 5 ?

L'infrastructure

c'est-à-dire la construction du site propre, des stations et des aménagements urbains (trottoirs, chaussées,...) nécessaires à l'insertion du T Zen 5



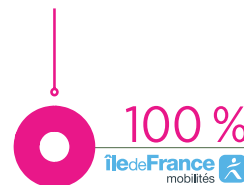
Le matériel roulant

c'est-à-dire les bus.



Le fonctionnement

c'est-à-dire l'entretien des bus et des stations, les moyens humains, la vidéosurveillance...



*Valeur août 2014. Les coûts seront ajustés à l'issue des études AVP.

Le T Zen 5 et vous



tzen5.iledefrance-mobilites.fr



Formulaire contact



@TZEN5

www.tzen5.com

Lettre éditée par Île-de-France Mobilités - Avril 2022 - Directeur de la publication : Laurent Probst Directeur de la rédaction : Arnaud Crolais
Conception-réalisation : Transamo / Studio Kali Crédits photos : Île-de-France Mobilités, Richez Associés, Egis, Cyril Chigot, TimelapseGo - Impression : Perigraphic