



LETTRE D'INFO N°10 - SEPTEMBRE 2022

www.tzen4.fr



**VALÉRIE
PÉCRESSE**

Présidente de la Région
Île-de-France et
d'Île-de-France Mobilités

Édito

A la fin de l'année, le top départ des travaux de construction du Tzen 4 sera donné. Après le déplacement des réseaux réalisés par les concessionnaires (EDF, GRDF ...), place à la réalisation des voies bus, à l'adaptation et l'équipement des stations et à l'installation de la signalisation. Ces travaux vont perturber votre quotidien et vos déplacements et nous sommes en sommes désolés. Mais le résultat sera à la hauteur de vos attentes avec l'arrivée du Tzen 4. Il sera plus régulier, spacieux et confortable. Des nouveaux bus de 24 mètres de long, 100% électrique équiperont cette nouvelle ligne dont la construction du prototype démarrera dès janvier prochain !

Pour répondre à vos questions sur les travaux et le projet, des agents de proximité vont bientôt être mobilisés sur l'ensemble de la ligne. Alors n'hésitez à aller à leur rencontre.

BUS **Tzen4**

NOUVELLE LIGNE

Viry-Chatillon > Corbeil-Essonnes



La ligne du Tzen 4 se dessine



Future station Marchais Guesdon* à Évry-Courcouronnes (intentions d'aménagement)

Avec la finalisation du dévoiement des réseaux souterrains cette année, les travaux de la future ligne Tzen 4 vont franchir une étape décisive : la construction de la ligne va commencer dans les cinq communes desservies par le projet. Parallèlement, la construction des premiers bus se prépare.

Dans ce nouveau numéro de la lettre d'information du Tzen 4, vous trouverez des informations sur les étapes à venir. Et l'équipe du projet vous en dit plus sur les futurs bus de la ligne.

*Le nom des stations est provisoire

Lancement des travaux de construction de la ligne Tzen 4

La première étape des travaux est quasiment terminée. Elle a permis de dévier les réseaux souterrains (eau, électricité, télécommunication, etc.). Désormais, les travaux d'infrastructure vont démarrer.

Où en sont les travaux ?

1 Les travaux concessionnaires (finalisation jusqu'à fin 2022)

Entre Viry-Chatillon et Corbeil-Essonnes, les concessionnaires des réseaux d'eau, de gaz, d'électricité et de télécommunications déplacent leurs réseaux souterrains le long du tracé du Tzen 4 afin de libérer l'espace sous les futures voies. Cela évitera des perturbations sur la ligne lors de leurs opérations de maintenance.

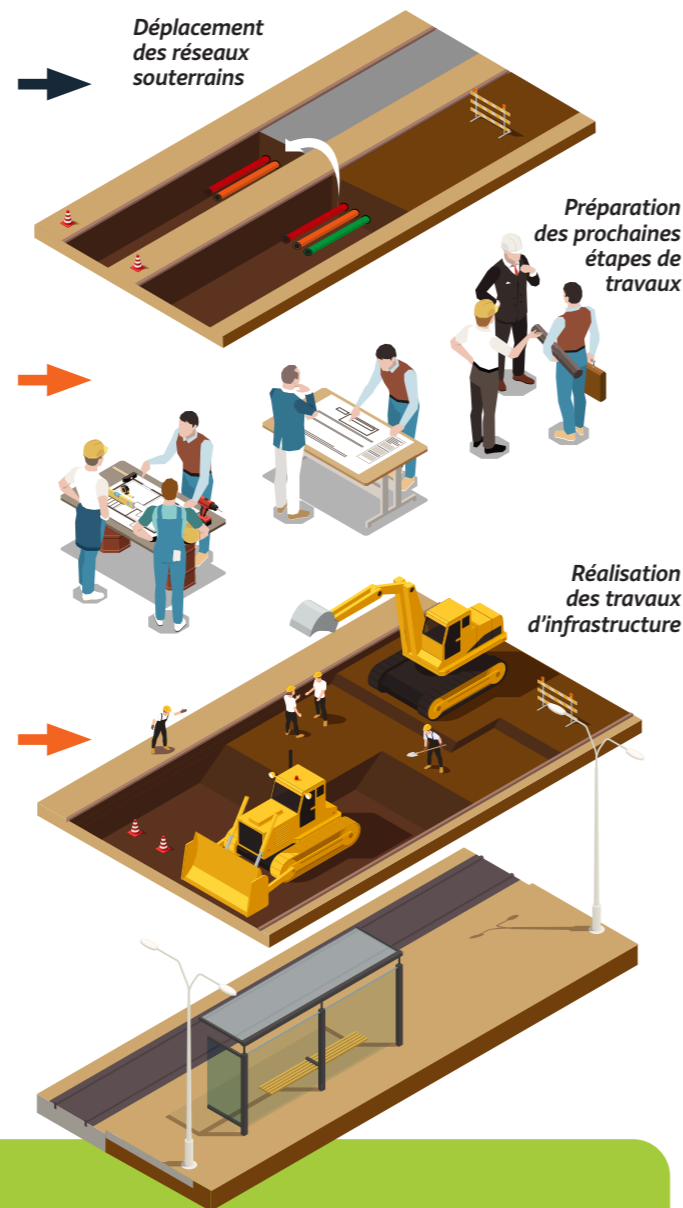
2 La phase préparatoire à la construction de la ligne (septembre – décembre 2022)

Les équipes anticipent le déroulement des travaux de construction de la ligne. Il s'agit de mener à bien les aspects de planification (finalisation des études, passation des commandes), mais également de préparer les zones de chantier (installation des bases-vie, retrait de mobilier). De petits travaux nécessaires aux déviations des bus ou de la circulation routière peuvent aussi être mis en œuvre (installation de quais provisoires, dépose de mobilier, décalage de bordures, etc.).

3 Les travaux d'infrastructure (à partir de fin 2022)

La construction de la ligne représente le plus gros des travaux. Ces travaux consistent à aménager les voies dédiées au Tzen 4, à transformer les stations actuelles du bus 402 pour y accueillir les nouveaux bus, et à les équiper. Cela nécessitera notamment des terrassements, la construction de la plateforme des bus, la mise en place de l'alimentation électrique des stations et des plots de recharge des bus, ou encore l'installation de la signalisation et du mobilier des stations ainsi que des aménagements paysagers.

Afin de minimiser les gênes, les chantiers seront organisés en différents tronçons et réalisés progressivement.

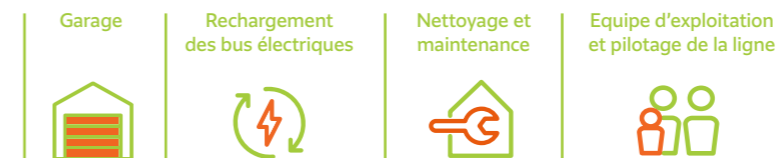


Qu'est-ce qu'un site propre ?

Pour garantir des trajets fiables, le Tzen 4 circulera sur des voies dédiées, aussi appelées « site propre ». Il s'agit d'un espace de circulation qui lui est réservé, de façon à lui donner la priorité sur le trafic automobile et à garantir son temps de parcours. Dans le cadre du Tzen 4, le site propre existant à Évry-Courcouronnes sera repris pour être adapté aux nouveaux véhicules Tzen 4 tandis qu'à Ris-Orangis et sur une partie de la ligne à Corbeil-Essonnes, 3 kilomètres de nouvelles voies seront créées. A Grigny, et sur le reste du tracé à Corbeil-Essonnes, le site propre a déjà été réalisé dans le cadre de projets urbains et seules les stations seront réaménagées pour accueillir les futurs bus de plus grande dimension.

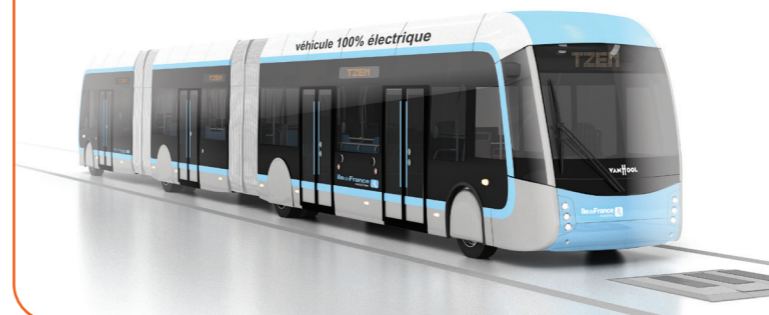
Le centre opérationnel bus (COB) prend forme

La construction du centre opérationnel bus du Tzen 4, qui a démarré en septembre 2021, bat son plein. A ce stade, l'atelier et les bureaux d'exploitation ont vu le jour. Une première étape des travaux a ainsi été réalisée avec les terrassements, l'installation des réseaux puis la construction des bâtiments. Les travaux vont se poursuivre avec notamment l'installation des équipements de recharge des bus électriques ou encore les équipements intérieurs pour la maintenance ainsi que les aménagements paysagers.



Les bus Tzen 4 : spacieux et 100 % électriques

Premiers bus bi-articulés de 24 mètres de long et 100 % électriques d'Île-de-France, les bus Tzen 4 pourront transporter environ 140 passagers, contre 100 personnes pour les bus actuels de la ligne 402. Spacieux, lumineux, climatisés, équipés de portes coulissantes larges et munis d'un système de vidéo-surveillance, ils offriront des conditions optimales de confort et de sécurité et seront accessibles aux personnes à mobilité réduite (PMR).



La parole à

Chloé Notter et Marion Bouquet, Chargées de projet matériel roulant

Où en est le travail de conception du bus Tzen 4 ?

En octobre dernier, Île-de-France Mobilités a désigné le constructeur des futurs bus : le groupement VAN HOOL / KIEPE ELECTRIC GmbH / ALSTOM TRANSPORT SA. Cette étape importante nous permet désormais de travailler sur le design intérieur et extérieur des véhicules. La position et le volume des valideurs, des sièges, des écrans d'information voyageurs, des boutons d'arrêts mais aussi des câblages : tout doit être défini pour garantir le plus de confort et de praticité à bord du Tzen 4. Après la réalisation du prototype, la construction en série des bus va pouvoir commencer début 2023 !

Comment prenez-vous en compte les besoins des voyageurs ?

Plusieurs départements d'Île-de-France Mobilités sont directement mobilisés sur le sujet, les besoins des voyageurs étant la première de nos priorités. C'est pour cela que le Tzen 4 sera climatisé et accessible à 100 %, avec de larges portes coulissantes et un plancher bas intégral qui facilitera les entrées et sorties des voyageurs en station. Nous améliorons même leur confort par rapport à nos orientations initiales. Par exemple, nous nous sommes aperçus que les passagers assis au fond du véhicule se retrouvaient dans un environnement très fermé. Nous avons donc ajouté des vitrages supplémentaires.

Le process de conception d'un bus bi-articulé 100% électrique diffère-t-il de celui d'un bus « classique » ?

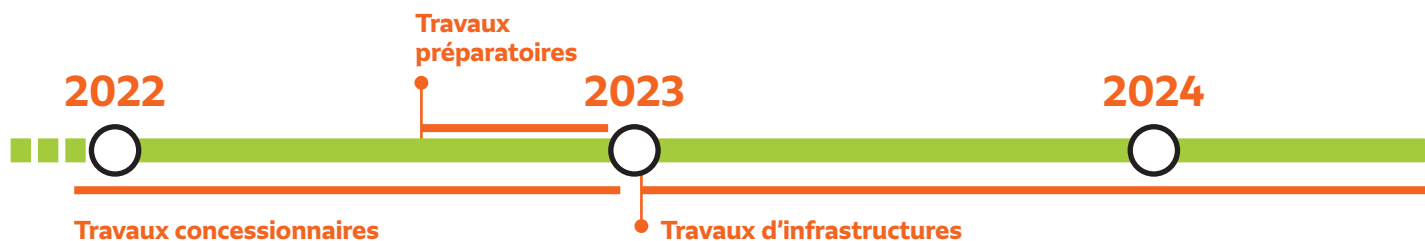
C'est le même. En revanche, ces bus innovants représentent de nouveaux défis, notamment car le système de recharge par le sol est totalement inédit.



Les carnets de tickets t+ en carton, c'est bientôt fini.

Toutes les informations sur iledefrance-mobilites.fr

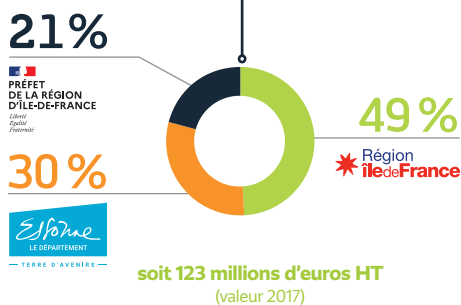
Le calendrier prévisionnel des travaux du Tzen 4



Qui finance le projet Tzen 4 ?

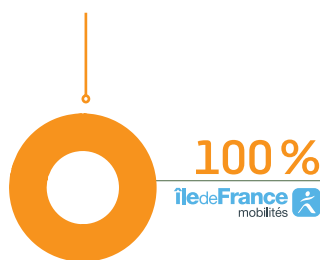
L'infrastructure

c'est-à-dire la construction du dépôt-bus, du site propre et des stations et aménagements urbains (trottoirs, chaussées,...) nécessaires à l'insertion du Tzen 4.



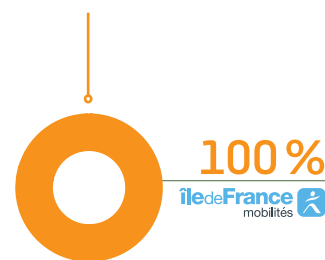
Le matériel roulant

c'est-à-dire les bus.



Le fonctionnement

c'est-à-dire l'entretien des bus et des stations, les moyens humains, la vidéosurveillance...



www.tzen4.fr